



# INAUGURATION

---

**MERCREDI  
11 OCTOBRE 2023**

**CINÉMABASE MARSEILLE**  
**Base logistique d'accueil de tournages**  
**Aix-Marseille-Provence Métropole**

**Maîtrise d'Ouvrage**

Association Régionale des Techniciens du Sud Est  
pour le cinéma et l'audiovisuel A.R.T.S

**Maîtrise d'Œuvre**

Kristell Filotico Architecte, B52, Lamoureux & Riciotti Ingénierie

**Assistant à Maîtrise d'Ouvrage**

Gauthier Oddo

# L'A.R.T.S

**L'association Régionale des Technicien·nes du Sud Est pour le cinéma et l'audiovisuel A.R.T.S, fédère plus de 950 adhérent·es, représentant des dizaines de métiers techniques de la filière. Près de 600 sont domicilié·es en Métropole Aix-Marseille-Provence.**

---

Depuis 2002, l'Association Régionale des Technicien·nes du Sud-Est pour le cinéma et l'audiovisuel, **A.R.T.S**, regroupe des professionnel·le·s domicilié·es en Région Sud et dans les Départements Hérault, Gard, Ardèche et Drôme.

Elle met en lumière l'excellence professionnelle des ressources locales, **participe activement** à la promotion du territoire pour l'accueil des tournages, **dialogue en étant force de proposition** avec les acteurs publics et privés impliqués dans la filière, **permet la transmission** des bonnes pratiques et l'inclusion de nouvelles recrues, s'engage pour la mise en œuvre de la transition écologique, **accompagne les évolutions** rapides des métiers par des propositions régulières de rencontres et de formations, et **joue ainsi un rôle moteur** pour la bonne croissance de la filière cinéma et audiovisuel en Région.

En 2023, elle fédère plus de **950 adhérent·e·s**, représentant des **dizaines de métiers** de tous les secteurs nécessaires à la fabrication d'un film : Production – Réalisation – Régie – Mise en scène – Image – Son – Décor – Costume – Maquillage – Coiffure – Electricité – Machinerie – Post production...

Et plus d'une **trentaine de membres de soutien**, représentant des personnes physiques ou morales : sociétés de production, prestataires de services et de matériel, associations, ou structures d'enseignement.

Le **site internet de l'association** met en valeur chaque membre à travers une page dédiée, permettant une recherche multi-critères, sous la forme d'un annuaire. Celui-ci est très régulièrement consulté par les productions qui recrutent, mais aussi par les jeunes qui recherchent des stages, ou tout autre personne qui cherche à entre en contact avec des professionnel·les.

La **métropole marseillaise** est l'épicentre du réseau, avec plus de la moitié des membres qui y sont domicilié·es. L'association a essaimé en Région, avec trois délégations en plein essor : **A.R.T.S 83 Var, A.R.T.S 06 Alpes-Maritimes, A.R.T.S 84 Vaucluse.**

Grâce à ses membres, eux-mêmes adhérents d'autres associations professionnelles nationales, comme l'**Association Française des Régisseurs cinéma et audio-visuel – l'AFR, l'Association des Directrices et Directeurs de Productions – l'ADP, l'Association Française des Assistants Réalisateurs de fiction – l'AFAR, l'Association Française des directeurs de la photographie Cinématographique – l'AFC, Association des décoratrices et décorateurs de cinéma – l'ADC, les Scriptes Associés - la LSA, le collectif les toiles vertes**, l'A.R.T.S est au cœur d'un grand réseau collaboratif, de discussion et de recherche de solutions aux divers enjeux des métiers de la filière.

L'A.R.T.S est membre de la **Commission Supérieure Technique, C.S.T**, et du **Collectif 50/50.**

## CONTEXTE

**Depuis 2021, la filière cinéma et audiovisuel connaît un essor inédit sur le plan national et régional.**

Cette tendance, amorcée avant la crise du Covid, est attribuée à l'essor des plateformes de streaming et des tournages de séries audiovisuelles, qui s'étalent sur de nombreux mois, constituant de véritables réservoirs d'emplois. En outre, l'efficacité des crédits d'impôts cinéma, audiovisuel et international, gérés par le Centre National du Cinéma, CNC, a permis d'une part de maintenir les productions françaises sur le territoire, et d'autre part d'attirer les productions internationales\*.

Selon la **Commission Régionale du Film** et les bureaux d'accueils de tournage de Marseille comme de la Métropole, qui sont aux avant-postes des demandes d'autorisation de tournages, le nombre de jours de tournage en Région et à Marseille ne cesse d'augmenter depuis 2018 et la tendance ne se dément pas.

L'intensification de l'activité se conjugue avec l'arrivée sur le territoire de nouveaux individus technicien·ne·s, et de structures professionnelles : société de production, prestataires de services et de matériel.

Le volet cinéma du plan France 2030, Marseille en Grand, ajoute un levier supplémentaire et structurant à cette dynamique.

C'est dans ce cadre que la **CinéMaBase Marseille**, base logistique d'accueil de tournages, conçue et gérée par l'A.R.T.S, permet le déploiement de nombreux tournages en décors naturels à Marseille et alentours.

Le projet, dessiné en concertation avec des professionnel·le·s de l'A.R.T.S, se veut exemplaire par l'écoresponsabilité de sa conception et de sa mise en œuvre. Il suscite ainsi les attentes et la curiosité du secteur, au niveau local et national.

Au sein de l'A.R.T.S, cette croissance se traduit par une forte augmentation du nombre d'adhésions : +55% entre 2021 et 2022, +60% entre 2022 et 2023.

Au 31 août 2023, l'A.R.T.S fédère plus de 900 personnes, dont 64% sont domiciliées dans les Bouches-du-Rhône, avec près de 600 personnes. C'est donc bien la métropole marseillaise qui constitue l'épicentre de l'activité en Région.

Face à cette puissante accélération de l'activité et de la demande, l'A.R.T.S est en position de jouer un rôle déterminant, à la fois prospectif et très concret, pour valoriser et développer encore les compétences locales, permettre l'insertion des jeunes et nouveaux entrants dans la profession, contribuer à faire émerger les créations et productions locales sur la scène nationale et internationale, en lien avec les autres associations professionnelles régionales : **LPA, AARSE, La Réplique.**



# QU'EST-CE QUE LA CINÉMABASE ?

La base logistique **CinéMaBase Marseille** contribue à faire face à l'afflux de productions en zone métropolitaine : cinéma, audiovisuel, séries, publicité, clips, pour les tournages en décors naturels, de petits et moyens budgets. Elle peut accueillir simultanément jusqu'à 6 équipes en préparation de tournage, à différents stades de préparation.

Sur **4000m2**, parfaitement située près des axes routiers et ferroviaires, et desservie par le métro, la base offre des espaces modulables de bureaux, d'ateliers, de stockage et de stationnement, ainsi qu'une cuisine et une buanderie pour les productions.

Elle permet aux équipes de s'adapter de manière souple aux différentes phases d'un tournage : une équipe de 3 à 6 personnes investit d'abord des bureaux pour la préparation, et s'étoffe ensuite de manière variable jusqu'à 30, voire 50 personnes.

L'équipe dédiée de l'**A.R.T.S** gère cette base logistique de manière désintéressée et transparente, dans le respect de l'intérêt général. Elle s'inscrit dans l'éco-système local et fait la promotion de bonnes pratiques professionnelles et éco-responsables auprès de ses occupants.

L'**A.R.T.S** y installe son propre bureau permanent, et pourra y organiser mensuellement des événements professionnels comme les Mardis de l'arts, des Workshops techniques, des sessions de Short Meetings, ou encore la fête annuelle de l'A.R.T.S.

## PARTENAIRES TECHNIQUES

Transpalux Marseille  
TSF  
Dronecast  
LBCM  
Label 42  
Provence Studio - Martigues  
La Planète Rouge - Martigues  
The Next Stage - Martigues  
Provence Studio - Site Saint Louis  
Eurlirent  
La Planète Rouge  
Studio Lemon

## PARTENAIRES OPÉRATIONNELS DE PROXIMITÉ

Lemon Tri - Recyclage déchets  
La plateforme du Bâtiment  
Vacquier - Peinture  
La Réserve des Arts - Réemploi de matériaux  
R+Eveil - Réemploi de matériaux  
RAEDIFICARE - Réemploi de matériaux  
Quadrissimo  
et autres partenaires de tirages  
Antiquaires à Marseille & environs  
Marché aux puces de Marseille  
Marseille in Action

## ÉTABLISSEMENTS SCOLAIRES & FORMATIONS

Aix Marseille Université - Marster Cinéma & Audiovisuel  
Beaux-Arts de Marseille  
La Plateforme - Campus méditerranéen du numérique  
Fask Academy - École de confection textile  
École de la 2e chance  
Lycée Professionnel Blaise Pascal (photographie, spectacle)  
Lycée Marseilleveyre (option cinéma)  
Lycée Marie Curie (arts appliqués, design, cinéma d'animation)  
Lycée Saint Exupéry (option cinéma)  
Kourtrajme Marseille  
Cinéfabrique Marseille  
La Maison de l'Apprenti

## LIEUX ARTISTIQUES & CULTURELS

Jeanne Barret  
Les 8 Pillards  
Cité des Arts de la RUE  
Le Zef  
Coco Velten  
Friche La Belle de Mai

## TRANSPORTS

Gare Aix TGV  
Gare TGV Marseille  
Saint Charles  
Aéroport Marseille Provence  
Métro Gèze



# CARACTÉRISTIQUES DU BÂTIMENT

Le projet consiste en l'installation de la base logistique dans 5000 m<sup>2</sup> de hangars existants, situés au 56 boulevard du Capitaine Gèze dans le 14<sup>e</sup> arrondissement de Marseille.

À proximité du pôle multimodal Gèze, le site est accessible en transports en commun depuis le centre-ville en moins de 15 minutes. À partir de la station Gèze, il est possible de se rendre à pied sur site ou via le bus 38 jusqu'à l'arrêt Gèze Sauvage. Le long d'un axe routier important reliant l'autoroute A7 à l'autoroute du littoral, le site est également facilement accessible en voiture, depuis les villes alentours ou l'aéroport.

Par ailleurs, le bâtiment se situe à la limite Nord du quartier du Canet, une zone de l'arrière-port largement industrialisée entre la fin du XIX<sup>e</sup> et le début du XX<sup>e</sup> siècle. Bordé d'usines et de hangars industriels, le site est aussi à proximité de la gare aux marchandises de Marseille-Canet, qui devrait se transformer dans les années à venir en grand parc urbain.

Avant d'être acquis par l'EPF PACA en décembre 2021, les locaux étaient occupés par l'entreprise Vermigli, fabricant de portails et clôtures. Le bâtiment a ensuite été remis à Euromed qui les a mis à disposition du tournage de *Transatlantique* pour Netflix de janvier à juillet 2022.



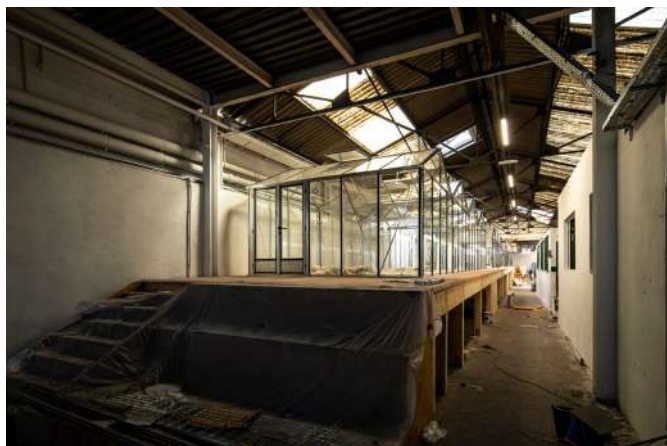
Cette occupation provisoire permet un premier retour d'expérience sur l'utilisation du lieu en tant que base logistique.

Les équipes ont déjà pu identifier certains défauts, comme l'inconfort thermique des hangars et les nuisances liées à la proximité de la route et de certaines usines, mais aussi plusieurs points positifs tels que la connexion aux infrastructures de transport et l'espace disponible pour garer des véhicules, stocker du matériel et fabriquer des décors.

## UN LIEU À GÉOMÉTRIE VARIABLE

Les hangars existants, dans leur configuration actuelle constituent l'opportunité d'une immense enveloppe tempérée.

Pour installer les 250 m<sup>2</sup> de bureaux supplémentaires dans ce lieu, des ensembles de serres agricoles ont été montés sur une structure en bois brut abritant les stockages.



Des dispositifs simples et de l'ordre du bon sens ont été adoptés, sur la base d'une conception bioclimatique. La priorité a été donnée à des solutions passives plutôt qu'à la mise en œuvre d'équipements techniques de compensation, en favorisant notamment la ventilation naturelle et l'inertie des matériaux. Cette démarche permettra aussi de limiter les charges énergétiques dans le coût de fonctionnement de la base logistique.

Ainsi tout le système de désenfumage, nécessaire à la mise en sécurité du lieu, permet également une ventilation naturelle optimale du lieu aux points les plus hauts du faitage, là où l'air chaud s'accumule. Les serres s'ouvrent également au droit de leurs toitures à double pente pour la ventilation des bureaux en été. Elles sont chauffées par des radiateurs industriels à inertie bain d'huile pour le confort d'hiver.

Par ailleurs, la base logistique est un lieu en mouvement permanent, accueillant des productions de différentes tailles et des projets variés : séries, court-métrages, publicités, etc. Depuis janvier, nous avons pu observer plusieurs façons d'occuper le lieu : le hangar utilisé en ateliers par les uns devenant avec le tournage suivant une aire de stationnement, l'étage de bureau transformé en atelier tapisserie, etc.

Pour répondre à cette particularité du lieu, les aménagements proposés devront garder un maximum de flexibilité et de souplesse.

Pour concilier ces deux paramètres, flexibilité et confort thermique, l'affectation des espaces peut se faire au fil des saisons : nous pouvons imaginer des configurations hivernales et estivales qui diffèrent pour mieux s'adapter aux besoins. Une salle à manger l'hiver pourra devenir un bureau supplémentaire en été ; un espace de stockage pourra laisser place à un atelier volant, etc...

## HIÉRARCHISER LES FLUX

À l'échelle du quartier, une nouvelle adresse est créée pour ce lieu productif, tout en préservant la discrétion du site et du cœur d'îlot. La base logistique est soumise à de nombreux flux, notamment de véhicules. La cour partagée avec les autres entreprises et usines doit permettre une circulation fluide et efficace des camions : livraisons, chargement et déchargement vers les lieux de tournage en extérieur.

Pour améliorer l'accès des piétons : en transport en commun ou en voiture, les visiteurs et travailleurs devront approcher le site à pied, la cour étant réservée au déplacement des camions de l'AR.T.S. Or dans ce quartier à occupation dominante d'industries, la place des piétons est quasi inexistante malgré l'arrivée récente du métro dans le quartier et sa station à quelques pas du site et du marché aux puces. Nous avons conforté ces déplacements depuis la station Gèze, notamment en requalifiant l'entrée côté boulevard pour les piétons.



## MATIÈRE : UN VOYAGE RESPONSABLE

**Notre conception s'appuie sur une réflexion autour de l'impact environnemental de la construction au sens large.** En intervenant dans un bâtiment existant, et d'autant plus dans un contexte d'occupation temporaire, nous nous devons de prendre soin du déjà-là. Tous les éléments à conserver en l'état, après un diagnostic et un repérage exhaustif font partie du projet. Les potentiels à révéler ont permis de nouvelles ouvertures vitrées sur le coeur d'îlot industriel, agrémenté d'un ensemble végétal qui retrouve la pleine terre sur de grandes surfaces libérées de l'enrobé.

Afin de concilier sobriété et pérennité dans ce contexte de construction provisoire, tous les aspects ont été étudiés autour de la démontabilité des ouvrages, de la provenance des ressources et du bilan carbone des matériaux. La méthode constructive permis de construire l'intégralité du second oeuvre avec des éléments réemployés.

Les éléments « réutilisables » représentent 50% de l'investissement effectué sur le bâtiment. Ils comprennent l'ensemble des équipements récupérables (luminaires, mobilier, équipements sanitaires, etc) ainsi que les aménagements intérieurs neufs, conçus pour être entièrement démontables ou mobiles (ateliers, bureaux). Ce choix est significatif pour l'A.R.T.S qui entend œuvrer sur le moyen et long terme au service de cette mission nouvelle de l'accueil des tournages.

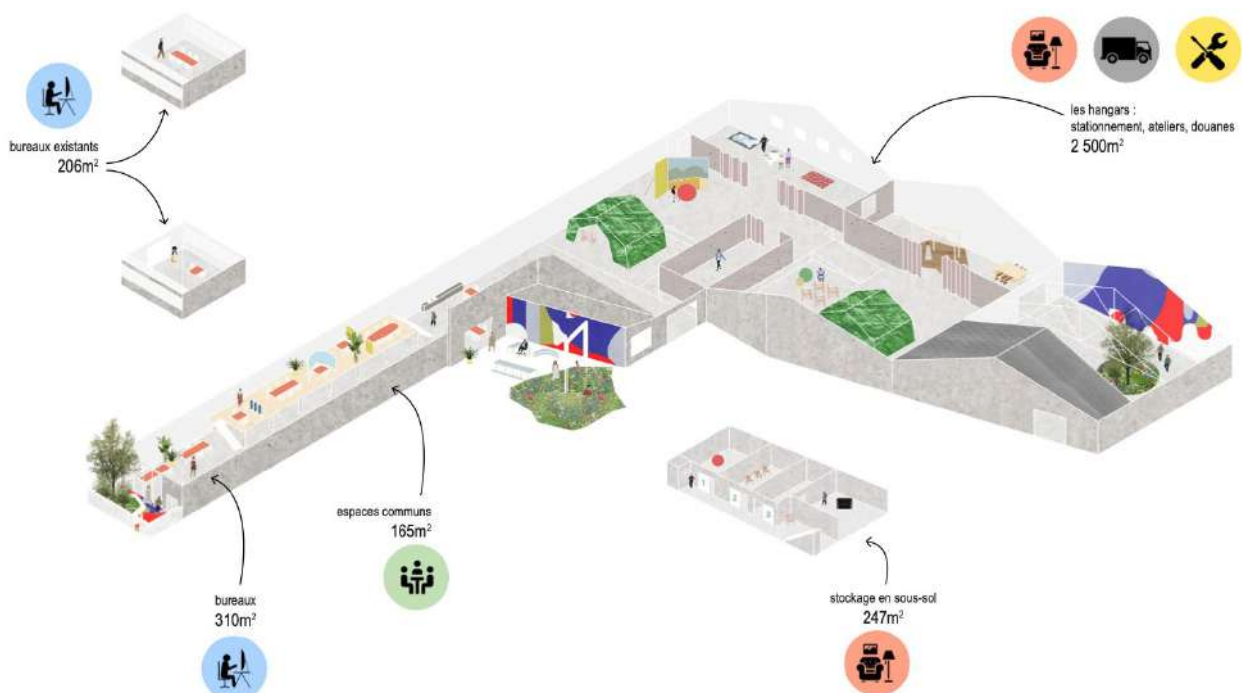
## FONCTIONNEMENT

Les ateliers, douanes et zone de stationnement sont implantés dans les grands hangars situés autour de la cour logistique. Les bureaux et espaces communs sont installés dans les étages de bureaux existants, ainsi que dans le hangar en longueur qui s'ouvre sur le boulevard. Des surfaces supplémentaires y sont créées, afin d'accueillir jusqu'à 6 productions tout en maintenant la capacité de stockage.

Au-delà de la mise en sécurité, le projet s'appuie en priorité sur le confort d'usage des équipes de production qui vont travailler ici : ramener un maximum de lumière naturelle et de vues vers le ciel et les espaces extérieurs végétalisés.

L'action la plus spectaculaire a été le démontage d'une partie de la toiture pour offrir un véritable patio sous la charpente existante conservée. Celui-ci est végétalisé en partie pour offrir un confort d'été indéniable au coeur des hangars. À côté des figuiers et divers arbustes méditerranéens, les décors pourront aussi se construire, se peindre et s'imaginer en extérieur et les véhicules de tournage pourront stationner en sécurité dans les hangars. C'est un projet méditerranéen. Il offre l'ombre et la ventilation en été et la lumière avec des espaces de travail en extérieur pour une majeure partie de l'année.

Les ateliers et les douanes s'installeront dans la partie centrale des hangars, désormais équipée de cloisonnement mobiles souples, de points d'eau et d'une ventilation mécanique dans les zones spécifiques.





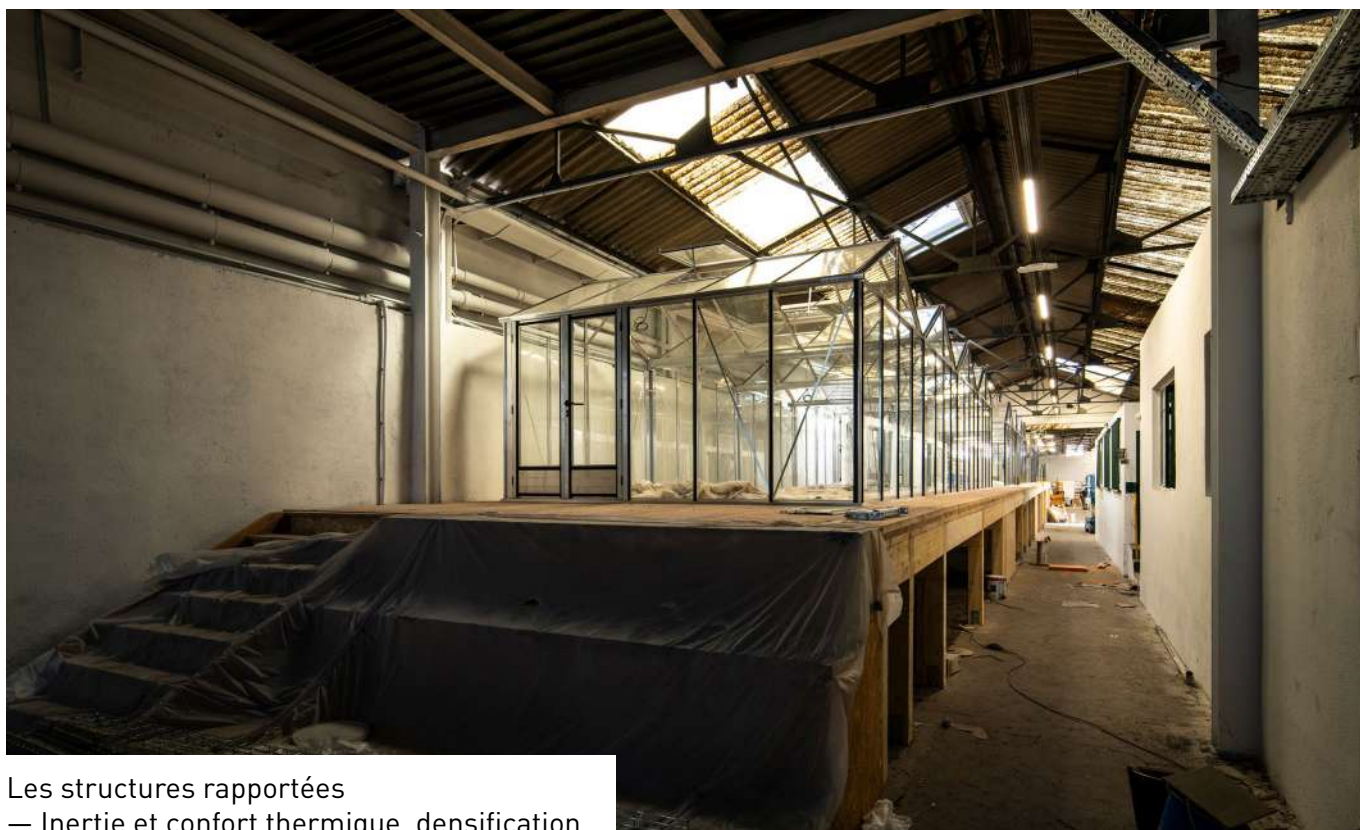
La cour partagée  
— Accueillir le paysage, déminéraliser



Le hangar-patio  
— Multiplier les usages, repenser la limite int/ext



Le hangar central  
— Offrir des espaces libres d'appropriation



Les structures rapportées  
— Inertie et confort thermique, densification

# LES GRANDES ÉTAPES DU PROJET

**JUIN 2021**

Suite à la fermeture de la Caserne d'Aurelle, l'A.R.T.S produit une note rendant compte de la nécessité de trouver une infrastructure de remplacement pour subvenir aux besoins de la filière.

**2 SEPTEMBRE 2021**

Le sujet de la Cité du Cinéma, ou du moins de studios à Marseille, est actualisé par la visite du Président de la République, Emmanuel Macron, à Marseille. Erika Wicke, co-présidente d'arts, est invitée à assister à la première réunion de la filière cinéma audiovisuel à la Préfecture des Bouches-du-Rhône. Lors de son intervention, elle reformule les besoins exprimés par l'arts en matière d'infrastructures et de formation. Cette réunion est suivie du discours du Président de la République, positionnant les objectifs de « Marseille en grand », dont notamment celui de faire de Marseille et sa Région le pôle de tournage le plus important du bassin méditerranéen (base(s) logistique(s), studios, bassin de tournage, formation, cinémathèque, rénovation du pôle média etc.)

**18 JANVIER 2022**

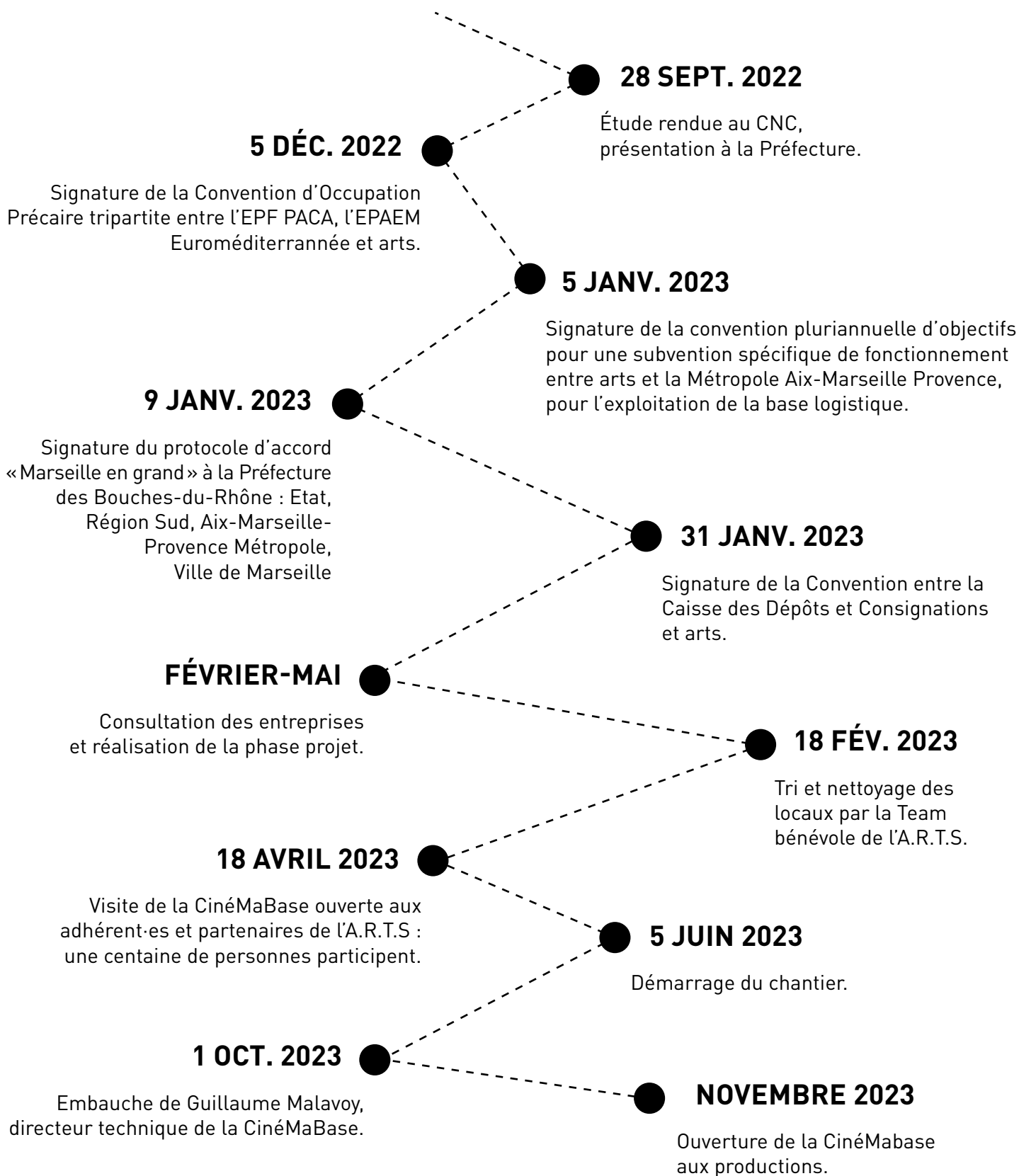
L'A.R.T.S présente aux représentants du CNC et de la Ville de Marseille le site Capitaine Gèze comme un exemple de lieu d'accueil d'équipes décoration de tournages.

**MAI 2022**

À la sollicitation de la mission France 2030 mise en place au sein du CNC, les membres de l'arts produisent un cahier des charges de l'implantation possible, ainsi qu'une estimation détaillée d'un budget de fonctionnement. Ceci avec le concours de l'Agence d'architecture Kristell Filitico.

**ÉTÉ 2022**

Un financement du CNC permet la réalisation d'une étude de faisabilité approfondie par arts et Kristell Filitico architecte, financée par le CNC.



# LES PERSONNES QUI FONT L'A.R.T.S.

## LE COLLÈGE SOLIDAIRE, ÉLU PAR L'ASSEMBLÉE GÉNÉRALE ANNUELLE DES ADHÉRENT-ES

Présidente :

**Erika Wicke de Haeck**, directrice de production

Trésorier :

**Romain Sussfeld**, directeur de production

Secrétaire :

**Sophie Allégatière**, cheffe maquilleuse

**Marc Barbault**, directeur de production

**Jérôme Carles**, directeur de la photographie

**Sarah Devos**, scripte

**Scarlett Garson**, administratrice de production

**Aurélié Guermonprez**, costumière

**Béatrice Hervoche**, régisseuse générale

**Jean Paul Noguès**, directeur de production

**Stéphane Perazzi**, chef décorateur

**Jason Roffé**, réalisateur

## LA TEAM BÉNÉVOLE

Cette équipe est mobilisée ponctuellement en soutien aux événements.

**Laurent Garibaldi, Mathieu Altmann, Emeline Bizri, Anne Chauvé, Damien Chovet, Karine Genet, Fred Gendre, Benjamin Granier, Julia Lenoel, Egidio Musitano, Aurélia Perrier, Tristan Ravasco, Fred Salles, Stéphane Wierkos, Emerantine Vignon, Lauriane Mack, Gregory Frugoli, Guillaîne Lecour, Philippe Leroy, Fabienne Rebuta, Didier Melaye, Lionel Dousset, Cédric Armand, Cyprien Jeancolas, Charles Lavielle, Eric Pierard, Claire Pujol, Muriel Saby, Benjamin Perez, Margot Aubry, Karine Avezard.**

Gestion des groupes Whatsapp :

**Julia Minguet, Anne-Laure Danière**

Photographe de plateau :

**François Lefebvre**

Photographies du chantier CinémaBase :

**Simon Saudubois**

Création du logo CinémaBase :

**Claire Brancotte**

Contributions à l'élaboration du cahier des charges de la base logistique CinémaBase : **David Piechaczek, Bruno Margery, Stéphane Perazzi, Paul Mauris-Blanc, Cécile Besson, Aurélié Guermonprez, Laurent Garibaldi, Erika Wicke de Haeck, Jean-Paul Noguès, Romain Sussfeld, Marc Barbault, Béatrice Hervoche**, avec le concours de **Pascal Becu**, Directeur de Transpalux Studios de Bry-sur-Marne, **Pascal Villanueva**, Directeur de Transpalux Marseille, **Gilles Boillot**, Chef constructeur.

## L'ÉQUIPE

Secrétaire générale :

**Delphine Camolli**

Directeur technique CinémaBase Marseille :

**Guillaume Malavoy**

Responsable comptabilité et paie :

**Joëlle Rojas**



# REMERCIEMENTS

## LES PARTENAIRES DE LA CINÉMABASE



# REMERCIEMENTS

## LES ENTREPRISES QUI ONT PARTICIPÉ AU CHANTIER :

### SUD-EST ETANCHEITE

Toiture / Désenfumage / SSI

### AME BATIMENT

Gros œuvre / Ventilation / Plomberie / Second Oeuvre

### SUD ELEC

Courants Forts / Courants Faibles

### AVENIR BOIS

Charpente

### ATELIER DES SERRES

Serres Agricoles

### ACCENTS DU SUD

Paysagistes

### RE-AEDIFICARE + RESERVE DES ARTS

Fourniture Ré-emploi

## LES PARTENAIRES DE L'A.R.T.S ET DU PLAN MARSEILLE EN GRAND



## LES PARTENAIRES DE LA SOIRÉE :



**caminante**

## ET SES MEMBRES DE SOUTIEN :

AIR LIBRE PROD, ARMONIIA PRODUCTIONS, ATELIERS DE L'IMAGE ET DU SON, CLAP SERVICE SUD ET CONCIERGERIE, DEBOSS AND CHROME, FLYING SECOYA, GLOBAL MARSEILLE SUPPLY, IMCA PROVENCE, JMC FILM SERVICES, LEMON STUDIO, LIEUX FICTIFS, MEDITALENTS, METAPROD, NAZA CANTINE DE CINÉMA, NICE FILM INDUSTRY, OLYMPIC LOCATIONS, PANAVISION, PETIT CUISTOT, REGIELAND, REGGLISS, LE SATIS, SKYNET PRODUCTIONS, STUDIO GARLABAN, SUBLIMINAL PICTURES, TRANSPALUX MARSEILLE, TSF, VISUAL SEQUENCE, 13 PRODUCTIONS.

# CINÉMA BASE MARSEILLE

Accueil de tournages par l'arts

techniciens du sud-est  
**arts**  
cinéma  
audiovisuel  
télévision  
publicité



RÉPUBLIQUE  
FRANÇAISE

*Liberté  
Égalité  
Fraternité*



 **LA METROPOLE**  
AIX-MARSEILLE-PROVENCE



## Contacts ARTS :

[artscineav@gmail.com](mailto:artscineav@gmail.com)

Erika Wicke de Haeck, Présidente  
06 08 72 02 65

Delphine Camolli, Secrétaire générale  
06 13 56 58 80

Guillaume Malavoy, Directeur technique  
06 23 25 22 92